



# ***SUSTAINABILITY REPORT***

**LAPORAN KEBERLANJUTAN**

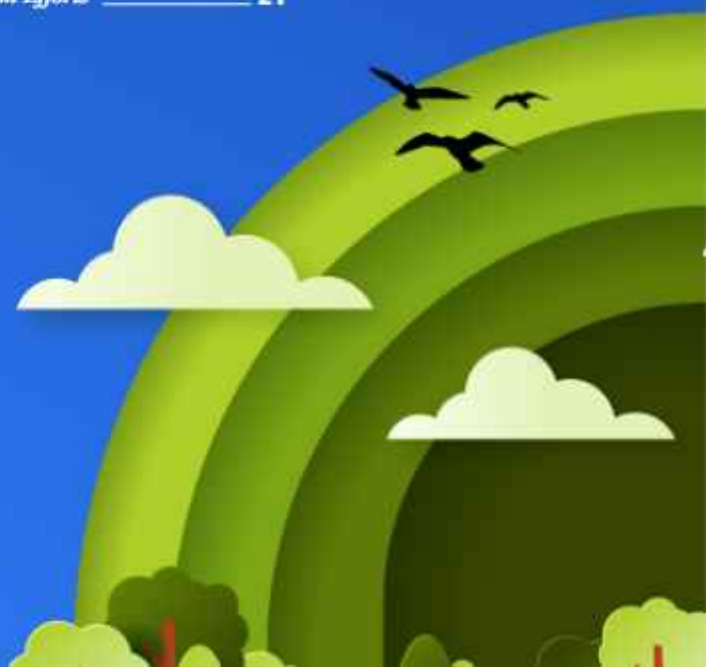


**LAPORAN KEBERLANJUTAN  
(SUSTAINABILITY REPORT)  
PT. SIANTAR TOP Tbk.**

# **2023**

# DAFTAR ISI

<b>I. URAIAN ISI LAPORAN KEBERLANJUTAN</b>	<b>1</b>
<b>A. Strategi Keberlanjutan / Sustainability Strategy</b>	<b>1</b>
<b>B. Ikhtisar Kinerja Aspek Keberlanjutan / Overview Performance Aspects of Sustainability</b>	
<b>B.I Aspek Ekonomi / Economic Aspects</b>	<b>1</b>
<b>B.II Aspek Lingkungan Hidup / Environmental Aspect</b>	<b>3</b>
<b>B.III Aspek Sosial / Social Aspect</b>	<b>5</b>
<b>C. Profil Perusahaan / Company Profile</b>	
<b>C.I Visi, Misi, dan Nilai Keberlanjutan</b>	<b>5</b>
<b>C.II Alamat Perusahaan / Company's address</b>	<b>6</b>
<b>C.III Skala Usaha / Scale enterprises</b>	<b>6</b>
<b>C.IV Produk, Layanan, dan Kegiatan Usaha yang Dijalankan</b>	
<b>C.IV Products, Services and Business Activities Conducted</b>	<b>8</b>
<b>C.V Keanggotaan pada Asosiasi / Membership of the Association</b>	<b>8</b>
<b>C.VI Perubahan Emiten dan Perusahaan Publik yang Bersifat Signifikan</b>	
<b>C.VI Significant Changes in Issuers and Public Companies</b>	<b>8</b>
<b>C.V Keanggotaan pada Asosiasi / Membership of the Association</b>	<b>9</b>
<b>C.VI Perubahan Emiten dan Perusahaan Publik yang Bersifat Signifikan</b>	
<b>C.VI Significant Changes in Issuers and Public Companies</b>	<b>9</b>
<b>D. Penjelasan Direksi / Explanation of the Board of Directors</b>	<b>10</b>
<b>E. Tata Kelola Keberlanjutan / Sustainability Governance</b>	<b>15</b>
<b>F. Kinerja Keberlanjutan / Sustainability Performance</b>	<b>17</b>
<b>F.2. Kegiatan Membangun Budaya Berkelanjutan</b>	<b>18</b>
<b>F.3. Perbandingan Target dan Kinerja Portofolio, Target Pembiayaan, atau Investasi pada Instrumen Keuangan atau Proyek yang Sejalan dengan Keuangan Berkelanjutan</b>	<b>18</b>
<b>F.4. Biaya Lingkungan Hidup / Environmental Cost</b>	<b>19</b>
<b>F.5. Penggunaan Material dan sarana yang Ramah Lingkungan / Use of Environmentally Friendly Materials and Facilities</b>	<b>19</b>
<b>F.6. Jumlah dan Intensitas Energi yang digunakan / Amount and Intensity of Energy Used</b>	<b>19</b>
<b>F.7. Upaya dan Pencapaian Efisiensi Energi dan Penggunaan Energi Terbarukan / Efforts and Achievements of Energy Efficiency and Use of Renewable Energy</b>	<b>20</b>
<b>F.8. Penggunaan Air / water used</b>	<b>20</b>
<b>F.9. Dampak dari Wilayah Operasional yang Dekat atau Berada di Daerah Konservasi atau Memiliki Keanekaragaman Hayati</b>	<b>21</b>
<b>F.10. Usaha Konservasi Keanekaragaman Hayati / Biodiversity Conservation Efforts</b>	<b>21</b>



# DAFTAR ISI

F.11 Jumlah dan Intensitas Emisi yang dihasilkan berdasarkan jenisnya / <i>The amount and intensity of emissions produced are based on type</i>	22
F.12 Upaya dan Pencapaian Pengurangan Emisi yang dihasilkan / <i>Resulting Emission Reduction Efforts and Achievements</i>	22
F.13 Jumlah Limbah dan effluen yang dihasilkan berdasarkan Jenisnya	22
F.14 Mekanisme Pengelolaan Limbah dan Effluen / <i>Waste and Treatment Meccanism</i>	23
F.15 Tumpahan Yang terjadi / <i>The spill happened</i>	23
F.17 Komitmen untuk Memberikan Layanan atas Produk dan/ atau Jasa yang Setara kepada Konsumen	24
F.18 Kesetaraan Kesempatan Bekerja / <i>Equal Employment Opportunity</i>	25
F.19 Tenaga Kerja Anak dan Tenaga Kerja Paksa / <i>Child Labor and Forced Labor</i>	25
F.20 Upah Minimum Regional / <i>Regional minimum wage</i>	25
F.21 Lingkungan Bekerja yang Layak dan Aman	25
F.22 Pelatihan dan Pengembangan Kemampuan Pegawai	26
F.23 Dampak Operasi terhadap masyarakat sekitar / <i>Operational impact on surrounding communities</i>	
F.24 Pengaduan Masyarakat / <i>Public Complaints</i>	27
F.25 Kegiatan Tanggung Jawab Sosial Lingkungan (TJSL) / <i>Environmental Social Responsibility Activities ( TJSL )</i>	26
F.26 Inovasi dan Pengembangan Produk/Jasa Keuangan Berkelanjutan	28
F.27 Produk/Jasa yang Sudah Dievaluasi Keselamatannya bagi Pelanggan / <i>Safety Evaluated Products/Services for Customers</i>	28
F.28 Dampak Produk / Jasa / <i>Product/Service Impact</i>	29
F.29 Jumlah Produk yang ditarik kembali / <i>Number of Products Recall</i>	29
F.30 Jumlah Survei Kepuasan Pelanggan Terhadap Produk dan/atau Jasa Keuangan Berkelanjutan <i>Customer Satisfaction Survey on Sustainable Financial Products and/or Services</i>	
G. Lain – lain / <i>Others</i>	29
G.1 Verifikasi Tertulis dari Pihak Independen / <i>Written Verification from an I Independent Party</i>	29



## I. URAIAN ISI LAPORAN KEBERLANJUTAN

### I. DESCRIPTION OF SUSTAINABILITY REPORT

#### A. Strategi Keberlanjutan / Sustainability Strategy

##### A.1 Penjelasan Strategi Berkelanjutan / Explanation of Sustainable Energy

Strategi berkelanjutan perseroan diarahkan pada tanggung jawab sosial perseroan serta untuk lebih memperhatikan upaya menciptakan nilai-nilai bisnis yang bersamaan dengan upaya mengatasi masalah sosial kemanusiaan dan lingkungan, strategi ini dievaluasi efektivitasnya secara berkala untuk penyempurnaan sesuai dengan kondisi dan lingkungan bisnis. Dengan kesadaran terhadap upaya penanganan yang berkelanjutan maka perseroan bisa mengurangi biaya sekarang maupun biaya yang akan timbul di masa mendatang sehingga memperbesar profitabilitas, memperkuat daya saing, terus tumbuh dan mengembangkan bisnis.

*The company's sustainable strategy is directed at corporate social responsibility and more attention with efforts to create business values along with social, humanitarian and environmental problems, this strategy is evaluated for effectiveness on a regular basis for improvement in accordance with business conditions and environment. With an awareness of sustainable handling efforts, the company can reduce current expenses and costs that will incurred in the future so can be increase profitability, strengthen competitiveness, continue to grow up and develop business.*

#### B. Ikhtisar Kinerja Aspek Keberlanjutan / Overview Performance Aspects of Sustainability

##### B.1 Aspek Ekonomi / Economic Aspects

###### a. Kuantitas Produksi atau jasa yang dijual / Production quantity or services sold:

	Kuantiti (kg) / Quantity (kg)	Penjualan (juta rupiah) / Sales (million rupiah)
2023	134.357.248	4.767.207
2022	145.782.358	4.931.514
2021	140.812.316	4.241.857

###### b. Pendapatan atau penjualan / sales or income

Penjualan bersih perusahaan untuk tahun yang berakhir pada tanggal 31 Desember 2023 dan 2022 masing-masing sebesar Rp 4,77 T dan Rp. 4,93 T turun sebesar Rp. 164 M atau 3,33% dibanding dengan periode yang sama tahun sebelumnya

*Company's net sales for the year ended on 31 December 2023 and 2022 each of Rp. 4,77 trillion and Rp. 4,93 trillion decreased by Rp. 164 billion or 3,33% compared with the same period the previous year*

###### c. Laba Bersih / Net Profit

	Labas bersih (juta rupiah) / Net Profit (million rupiah)
2023	917.794
2022	624.524
2021	604.460

Labas bersih Perusahaan untuk tahun yang berakhir pada tanggal 31 Desember 2023 dan 2022 masing-masing sebesar Rp. 918 milyar dan Rp. 624 milyar yang mengalami kenaikan sebesar Rp. 293 milyar atau 47% jika dibandingkan dengan periode yang sama tahun sebelumnya.

*The Company's net profit for the years ending December 31, 2023 and 2022 is Rp. 918 billion and Rp. 624 billion, which experienced an increase of Rp. 293 billion or 47% compared to the same period the previous year.*

#### **d. Produk ramah lingkungan / Environmentally friendly product**

Perseroan berupaya menghasilkan produk yang ramah lingkungan mulai dari material, hingga proses produksi. Beberapa langkah yang telah dilakukan Perseroan antara lain:

- Penggunaan bahan pewarna yang alami
- Penggunaan gas alam menggantikan batu bara dalam operasionalisasi mesin steam
- Bahan baku proses produksi sebagian besar merupakan bahan organik yang mudah terurai

*The company strives to produce environmentally friendly products starting from materials, to the production process. Several steps that have been taken by the Company include:*

- Use of natural coloring ingredients*
- Use of natural gas to replace coal in the operation of steam engines*
- Most of the raw materials for the production process are organic materials that are easily decomposed*

#### **e. Pelibatan pihak lokal yang berkaitan dengan proses bisnis keuangan berkelanjutan / Involvement of local parties related to sustainable financial business processes**

Pelibatan pihak lokal yang berkaitan dengan proses bisnis keuangan berkelanjutan / *Involvement of local parties related to sustainable financial business processes*. Sebagai bentuk tanggung jawab terhadap lingkungan, Perseroan dalam proses bisnis berkelanjutan turut melibatkan pihak lokal untuk memasok mulai dari material, dan sparepart dari supplier lokal. Saat ini sekitar 98 % Supplier lokal yang memasok ke PT. Siantar Top Tbk dari total supplier yang ada. Selain itu Perseroan juga menggunakan tenaga kerja dari warga sekitar, dari seluruh karyawan PT Siantar Top Tbk kurang lebih 30 % berdomisili di sekitar wilayah operasional Perseroan.

*Involvement of local parties related to sustainable financial business processes. As a form of responsibility towards the environment, the Company in its sustainable business process also involves local parties to supply materials and spare parts from local suppliers. Current existing around 98% Local supplier who supplies to PT. Siantar Top Tbk than total exist supplier. Apart from that, the Company also uses workers from local residents, of all PT Siantar Top Tbk employees approximately 30% live in the vicinity of the Company's operational areas.*

## B.II Aspek Lingkungan Hidup / Environmental Aspect

Perseroan menyadari pentingnya mengelola dampak operasional bisnis usahanya terhadap aspek lingkungan. Hal tersebut merupakan bagian dari upaya Perseroan untuk turut berpartisipasi menciptakan lingkungan yang lebih lestari.

Dalam melaksanakan kegiatan operasionalnya, Perseroan senantiasa mematuhi peraturan di bidang lingkungan yang berlaku dan menerapkan ketentuan yang diatur dalam peraturan perundang-undangan. Perseroan juga telah mengikuti pelaporan yang dipersyaratkan oleh Kementerian Lingkungan Hidup dan Kehutanan Republik Indonesia. Perseroan juga selalu memantau masa berlaku dokumen atau perijinan lingkungan, melakukan pengelolaan lingkungan sesuai dokumen atau ijin lingkungan yang dimiliki, memastikan kesesuaian antara dokumen atau ijin lingkungan dengan kondisi riil, dan melaporkan secara berkala pelaksanaan pengelolaan lingkungan. Dan Wilayah Operasional Perseroan tidak berada atau dekat dengan daerah Konservasi / memiliki keanekaragaman hayati.

Program pengendalian dan pengelolaan dampak lingkungan yang dilakukan adalah Pengendalian pencemaran air, Pengendalian pencemaran udara, Pengelolaan penggunaan energi, Pengelolaan penggunaan air, Pengelolaan limbah, dan pengelolaan emisi.

*The Company realizes the importance of managing the impact its business operations on environmental aspects. Thing this is part of the Company's efforts to participate in creating a more sustainable environment. In carrying out its operational activities, the Company always comply with regulations in the environmental apply and apply the provisions stipulated in the laws and regulations.*

*The Company has also followed the reporting required by the Ministry of Environment and Forestry of the Republic of Indonesia. The Company also always monitors the validity period of environmental documents or permits, carries out environmental management according to the documents or environmental permits owned, ensures the conformity of environmental documents or permits with real conditions, and reports periodically on the implementation of environmental management.*

*Environmental impact control and management programs carried out are: Water pollution control, air pollution control, energy use management, water use management, waste management, and emission management.*

### a. Penggunaan Energi

Capaian Kinerja Lingkungan Hidup <i>Environmental Performance Achievements</i>				
	satuan unit	2023	2022	2021
 <b>Energi Listrik</b> <i>Electrical energy</i>	Kwh	25.111.111	22.109.321	20.407.951
 <b>Energi Air</b> <i>Water Energy</i>	M3	647.900	630.102	663.981
 <b>Energi Gas</b> <i>Gas Energy</i>	M3	303.992	266.173	264.737

## b. Pengurangan Emisi / *Emission Reduction*

Rata rata hasil uji emisi udara berkala / *Average results of periodic emission test:*

No.	Parameter	Satuan	Rata2 Hasil Uji berkala (setiap 6 bulan)	Batasan Regulasi Emisi	Metode
1	Nitrogen Dioxide, NO <sub>2</sub> *	mg/Nm <sup>3</sup>	50.7	825	Elektrokimia
2	Sulfur Dioxide, SO <sub>2</sub> *	mg/Nm <sup>3</sup>	11.9	750	Elektrokimia
3	Dust Particulate	mg/Nm <sup>3</sup>	1.68	230	IKM/7.2.4.42/MBS
4	Opacity	%	< 20	20	SNI 19-7117.11-2005

Dari data Uji emisi berkala di atas kualitas emisi udara standart masih jauh di bawah batasan regulasi emisi. Upaya Pengelolaan Emisi yang dilakukan perseroan. Upaya yang telah dilakukan Perseroan dalam mengelola emisi antara lain adalah sebagai berikut:

- Menanam pohon-pohon di area pabrik
- Menjaga kualitas batubara dengan cara seleksi kalori dan blending
- Penggunaan wet scrubber yang lebih efektif dan lebih baik
- Memenuhi Baku Mutu Udara Emisi dan memenuhi beban pencemaran dalam peraturan

*From periodic emission test data, the air emission quality is still standard well below emissions regulatory limits. Emissions Management Efforts by the Company Efforts by the Company to Manage Emissions include the following:*

- Planting trees in the factory area*
- Maintain coal quality by means of calorie selection and blending*
- More effective and better use of wet scrubbers.*
- Meets Emission Air Quality Standards and meets the pollution load in regulations*

## c. Pengurangan Limbah dan Efluen / *Emission & Effluent Reduction*

Perusahaan telah meminimalisir dengan melakukan pengelolaan limbah, dan pengelolaan air. Selama periode pelaporan, tidak terdapat pelanggaran terhadap peraturan lingkungan hidup.

*The company has minimized it by optimally waste, and water treatment. During the reporting period, there were no violations of environmental regulations*

## d. Pelestarian keanekaragaman hayati / *Biodiversity conversion*

Wilayah Operasional Perseroan tidak berada atau dekat dengan Daerah konservasi yang memiliki keanekaragaman hayati

*The Company's Operational Area is not located or close to a conservation area that has biodiversity*

### B.III Aspek Sosial / *Social Aspect*

Perusahaan terus mengembangkan program-program dalam kaitan bisnis yang berwawasan sosial antara lain : Dalam aspek-aspek Praktik Ketenagakerjaan dan Kenyamanan Bekerja, yakni bidang Kepegawaian, Hubungan Industrial, Kesehatan dan Keselamatan Kerja, Pelatihan dan Pendidikan, Keberagamaan dan Kesetaraan Peluang, Kesetaraan Remunerasi Perempuan dan Laki-laki, Mekanisme Pengaduan Masalah Ketenagakerjaan, serta Kebebasan Berserikat dan Perjanjian Kerja Bersama (PKB) Dampak positif program-program tersebut diantaranya adalah peningkatan kapasitas dan kualitas sumber daya manusia (SDM) dan peningkatan kesejahteraan.

Dampak negatif terhadap aspek sosial adalah limbah karena lokasi Perseroan yang dekat dengan lokasi pemukiman penduduk. Perusahaan telah meminimalisir dengan melakukan pengelolaan limbah, dan pengelolaan air. Selama periode pelaporan, tidak terdapat pelanggaran terhadap peraturan lingkungan hidup. Selain itu, sebagai bentuk tanggung jawab perusahaan terhadap produknya, perusahaan juga mengedepankan aspek aspek Kesehatan dan Keselamatan Pelanggan, Pelabelan Produk, Komunikasi Pemasaran serta Kepatuhan terhadap aturan aturan keamanan dan Kesehatan produk pangan.

### C. Profil Perusahaan / *Company Profile*

#### C.1 Visi, Misi, dan Nilai Keberlanjutan

*Vision, Mission, and sustainability Values*



##### Visi Perseroan / *Company Vision*

Menjadi Perusahaan terkemuka di bidang makanan dan minuman dengan cita rasa spesial.



##### Misi perseroan / *Company Mission*

1. Menjadi perusahaan pelopor produk – produk dengan **TASTE SPECIALIST**.
2. Menyediakan produk yang kompetitif harganya, terjamin mutu, halal & legalitasnya
3. Memberikan kontribusi bagi kesejahteraan bersama (stakeholder's, karyawan masyarakat).
4. Mengembangkan keragaman produk/ usaha sesuai perkembangan kebutuhan pasar atau konsumen
5. Membuka kesempatan untuk pihak lain (investor), untuk bekerja sama dengan mensinergikan kemampuan yang dimiliki untuk memperkuat dalam mengembangkan usaha.

*The company continues to develop programs related to socially minded business, including: In the aspects of Employment Practices and Work Convenience, namely in the fields of Employment, Industrial Relations, Occupational Health and Safety, Training and Education, Religion and Equality of Opportunity, Equal Remuneration of Women and Men, Complaint Mechanisms for Labor Problems, as well as Freedom of Association and Work Agreements Together (PKB) The positive impacts of these programs include increasing the capacity and quality of human resources (HR) and increasing welfare.*

*The company has minimized it by optimally waste, and water treatment. During the reporting period, there were no violations of environmental regulations*

*In addition, as a form of corporate responsibility towards its products, the company also prioritizes aspects of Customer Health and Safety, Product Labeling, Marketing Communication and Compliance with food product safety and health regulations*

To be a leading company in the field of food and beverages with special tastes.

1. To be a pioneer company for products with TASTE SPECIALIST.
2. Provide products that are competitive in price, guaranteed quality, halal and legal
3. Contribute to the common welfare (stakeholder's, community employees).
4. Develop product/business diversity according to the development of market or consumer needs.
5. Opening opportunities for other parties (investors), to work together by synergizing their capabilities to strengthen their business development.





## Nilai-nilai Keberlanjutan (value) Sustainability Values

Dalam melaksanakan bisnis yang berkelanjutan, perseoran menerapkan prinsip-prinsip Integritas, Tanggung jawab, Responsif, Inovatif dan mengutamakan Kualitas.

In carrying out a sustainable business, the company applies the principles of Integrity, Responsibility, Responsiveness, Innovativeness and prioritizes Quality

### C.II Alamat Perusahaan / Company's address

#### Kantor Pusat Head Office

📍 Jl.Tambaksawah 21 23 Waru - Sidoarjo 61256, Indonesia  
☎ Telp. 031 866 7382 (5 line hunting)  
☎ Fax. 031 866 7382  
✉ Email: corp\_sec@siantartop.co.id  
🌐 Web: www.siantartop.co.id

#### Kantor Cabang Bekasi Bekasi Plant Office

📍 Jl. Narogong KM.7, Cipendawa Lama No.07,  
RT.04, RW. 07 Kel. Bojong Menteng, Kec. Rawa  
Lumbu, Kota Bekasi 17117  
☎ Telp. 021 825 1010  
☎ Fax. 021 825 0337

#### Kantor Cabang Medan Medan Plant Office

📍 Jl. Raya Medan - Tanjung Morawa KM 12,5 Desa Bangun Sari  
Kec. Tanjung Morawa Deli Serdang - Sumatera Utara 20362  
☎ Telp. 061 794 6090  
☎ Fax. 061 794 5345 - 794 4627

☎ 0 800-111-0000  
✉ customerservice@siantartop.co.id

### C.III Skala Usaha / Scale enterprices

#### a. Total aset atau kapitalisasi aset, dan total kewajiban Total assets or asset capitalization, and total liabilities

Dalam juta rupiah (in millions rupiah)	2023	2022	2021
Aset/ Asset	5.482.235	4.590.738	3,919,244
Kewajiban/Liabilities	634.723	662.339	618.395

**b. Jumlah karyawan yang dibagi menurut jenis kelamin, jabatan, usia, pendidikan, dan status ketenagakerjaan (tetap/kontrak);**

Berdasarkan Jenis kelamin / <i>Base on Gender</i>	2023	2022
Pria / <i>Male</i>	1.214	1.278
Wanita / <i>Female</i>	1.124	1.045
<b>Total</b>	<b>2.338</b>	<b>2.323</b>

Berdasarkan Jabatan / <i>Base on Employment position</i>	2023	2022
Manager	37	146
Supervisor	213	737
Staff & tenaga pelaksana	2.088	1.440
<b>Total</b>	<b>2.338</b>	<b>2.323</b>

Berdasarkan Usia / <i>Base on Age</i>	2023	2022
17 sd 30 tahun / <i>17 to 30 years</i>	664	455
31 sd 45 tahun / <i>31 to 45 years</i>	918	1.209
46 sd 55 tahun / <i>46 to 55 years</i>	622	575
> 55 tahun / <i>&gt;55 years</i>	134	90
<b>Total</b>	<b>2.338</b>	<b>2.323</b>

Berdasarkan Pendidikan / <i>Base on Educational</i>	2023	2022
Pasca sarjana / <i>Master Degree</i>	6	5
Sarjana / <i>Bachelor Degree</i>	778	521
SLTA, SLTP, dll / <i>High school, Junior high school, etc</i>	1.554	1.803
<b>Total</b>	<b>2.338</b>	<b>2.323</b>

Berdasarkan status Ketenagakerjaan / <i>Base on Employment status</i>	2023	2022
Kontrak / <i>Contract</i>	885	1.009
Tetap / <i>Permanent</i>	1.453	1.320
<b>Total</b>	<b>2.338</b>	<b>2.323</b>

**c. Nama pemegang saham dan persentase kepemilikan saham emiten dan Perusahaan Publik / *Name of shareholders and percentage of share ownership of Issuers and Public Companies***

Pemegang Saham / <i>Stockholders</i>	Jumlah Saham ditempatkan dan disetor penuh (lembar)/ <i>Number of shares issued and fully paid (shares)</i>	Persentase Pemilikan / <i>Percentage of Ownership (%)</i>	Jumlah / <i>Total</i>
PT. Shindo Tiara Tunggal	743.600.500	56.763%	74.360.050.000
Shindo Sumidomo	40.605.000	3.699%	4.060.500.000
Juwita Wijaya	1.145.800	0.087%	114.580.000
Masyarakat (di bawah 5 %)	524.648.700	40.050%	52.464.870.000
<b>Jumlah / Total</b>	<b>1.310.000.000</b>	<b>100.000%</b>	<b>131.000.000.000</b>

**d. Wilayah operasional / *Operational area***

PT. Siantar Top Tbk merupakan sebuah perusahaan industri yang memproduksi berbagai jenis makanan ringan kerupuk ( crackers ), mie ( noodle ) dan juga memproduksi biskuit dan wafer.

Fasilitas Produksi PT. Siantar Top Tbk di Sidoarjo, Bekasi dan Medan Pendistribusian penjualan berdasarkan Geografis berlokasi diSidoarjo, Bekasi dan Medan.

Cakupan wilayah operasional Perusahaan adalah seluruh wilayah lokal Indonesia dan juga luar negeri antara lain meliputi negara : Taiwan, South Korea, China, Jordan, Thailand, Hongkong, Palestina, Mauritius, Nepal, United Emirat Arab, Arab saudi, Vietnam, Cambodia dll.

*PT. Siantar Top Tbk is an industrial company that produces various types of snacks, crackers (crackers), noodles (noodles) and also produces biscuits and wafers PT. Siantar Top Tbk.*

*PT. Siantar Top Tbk operates in Sidoarjo, Bekasi and Medan The scope of the Company's operational areas is the entire local area of Indonesia and also abroad, including countries: Taiwan, South Korea, China, Jordan, Thailand, Hong Kong, Palestine, Mauritius, Nepal, United Arab Emirates, Vietnam, Cambodia, etc*

## C.IV Produk, Layanan, dan Kegiatan Usaha yang Dijalankan

### C.IV Products, Services and Business Activities Conducted

Kegiatan Perseroan Sesuai Dengan Anggaran Dasar Terakhir Berdasarkan Akta Notaris nomor 15, tanggal 31 Agustus 2021, Bidang usaha yang dijalankan berdasarkan Pasal 3 Anggaran Dasar Perseroan adalah berusaha dalam bidang Industri Pengolahan (Makanan dan Minuman Lainnya) dan Perdagangan.

*The Company's Activities In Accordance With The Latest Articles Of Association Based on Notarial Deed number 15, dated August 31, 2021, the line of business carried out pursuant to Article 3 of the Company's Articles of Association is in the field of Processing Industry (Other Food and Beverages) and Trading*



#### Unit Produksi Kerupuk / Cracker Production Unit

Perseroan memproduksi bermacam-macam jenis makanan olahan yang berbentuk kerupuk seperti : Kerupuk Mentah, Kerupuk Matang, kerupuk Kentang seperti French fries, twistko, tic – tic, ketagi, wilco ikan, dan lain-lain.

*The Company produces various types of processed food in the form of crackers such as: Raw Crackers, Ripe Crackers, Potato Crackers are French fries, twistko, tic-tic, ketagi, wilco ikan and others.*



✓ **Kerupuk Mentah**  
Raw Crackers



✓ **Kerupuk Matang**  
Ripe Crackers



✓ **Kentang (Potato Chips) dan lain-lain**  
Potato Crackers (Potato extruder) and others.



#### Unit Produksi Mie / Noodle Production Unit

Produk makanan ringan sejenis mie yang langsung bisa dinikmati tanpa harus dimasak terlebih dahulu, seperti gemez enaak, Boyki, Sobamie, spix mie goreng

*Snack products such as noodles that can be enjoyed immediately without having to be cooked first, such as gemez enaak, Boyki, Sobamie, Spix fried noodles, etc.*



✓ **Gemez Enaak**  
Gemez Enaak



✓ **Sobamie**  
Sobamie



✓ **Boyki**  
Boyki



✓ **Spix Mie, dan lain-lain**  
Spix fried noodles, etc



### Unit Produksi Biskuit / *Biscuits Production Unit*

Perseroan sudah mengembangkan usaha dibidang biskuit dan wafer dan produksi tersebut sudah mampu membantu meningkatkan penjualan. Adapaun produknya adalah sbb : Goriorio, go potato, my choco dan lain - lain.

The company has developed a business in the field of biscuits and wafers and the production has been able to help increase sales. The products are as follows: Goriorio, go potato, my choco etc



✓ **Goriorio**  
Goriorio



✓ **Go!potato**  
Go! potato



✓ **My choco, dan lain-lain**  
My choco, etc



### Unit Produksi Lainnya / *Other Production Units*

Unit produksi lain yang dimiliki oleh Perseroan adalah unit produksi tepung dan bumbu. Unit produksi ini untuk mendukung ketiga unit produksi yang ada.

Other production units owned by the Company are spicy and flour production units. This production unit is to support the three existing production units.

### C.V Keanggotaan pada Asosiasi / *Membership of the Association*

Perusahaan menjadi anggota dalam beberapa organisasi yaitu :

- Asosiasi Eminten Indonesia ( AEI )
- Gabungan Pengusaha Import Indonesia (GINSI)
- Gabungan Pengusaha Export Indonesia( GPEI)
- Asosiasi Pengusaha Indonesia ( APINDO )

The company is a member in several organizations, namely:

- Indonesian Listed Companies Association (AEI)
- Indonesian Import Entrepreneurs Association (GINSI)
- Indonesian Export Entrepreneurs Association (GPEI)
- Indonesian Employers Association (APINDO)

### C.VI Perubahan Emiten dan Perusahaan Publik yang Bersifat Signifikan

#### *C.VI Significant Changes in Issuers and Public Companies*

Pada Tahun 2023 tidak ada perubahan yang bersifat signifikan di dalam perseroan

In 2023 there will be no significant changes within the company

## D. Penjelasan Direksi / Explanation of the Board of Directors

### D.1 Penjelasan Direksi / Explanation of the Board of Directors

a. Kebijakan untuk merespon tantangan dalam pemenuhan strategi keberlanjutan

1. Nilai keberlanjutan yang dimiliki oleh Emiten dan Perseroan Publik / Sustainability values owned by Issuers and Public Companies

Laporan Keberlanjutan dari PT Siantar Top Tbk ("Perseroan") sebagai bagian dari komitmen Perseroan dalam mencapai keberlanjutan bisnis yang selaras dengan strategi bisnis dan memperhatikan aspek lingkungan, sosial, tata Kelola Perseroan serta kinerja Perseroan.

PT Siantar Top Tbk (STTP) dalam industri makanan mempunyai kesadaran bahwa industri ini harus dihadapi dengan inovasi dan penciptaan produk yang berkualitas serta berdaya saing tinggi. Dalam upaya mengukuhkan keberadaan Perseroan memosisikan diri untuk menjadi Perseroan pengolahan pangan dengan teknologi modern. Diiringi dengan komitmen yang kuat dan inovasi yang dijalankan secara berkelanjutan, kontribusi Perseroan terhadap perolehan industri akan semakin meningkat. Perseroan tetap fokus pada pertumbuhan bisnis dan meningkatkan corporate image yang lebih baik di mata seluruh pemangku kepentingan. Perseroan selalu berupaya memperkuat positioning setiap produk dan melakukan diferensiasi melalui strategi quality dan strategi value. Strategi quality adalah memberikan produk-produk dengan kualitas yang terbaik, sehingga menghasilkan kepuasan dan loyalitas dari pelanggan. Perseroan menerapkan strategi value dengan memberikan nilai yang lebih bagi pelanggan baik melalui fungsional yang lebih banyak, layanan yang lebih baik maupun dengan mempertahankan harga yang terjangkau untuk produk-produk yang dijual. Perseroan berkomitmen untuk menghasilkan produk bermutu tinggi yang senantiasa dilakukan dengan sepenuh hati. Setiap langkah menjadi rekam jejak sejarah Perseroan yang membingkai komitmen kami dalam menghadirkan produk-produk berkualitas. Dari aspek tata kelola, Perseroan memastikan aspek compliance sesuai dengan peraturan perundang-undangan yang berlaku. Perseroan juga senantiasa menerapkan tata kelola Perseroan yang baik atau Good Corporate Governance (GCG) sesuai dengan prinsip transparansi, akuntabilitas, responsibilitas, independensi dan fairness.

*Policies to respond to challenges in fulfilling sustainability strategies*

*1. Sustainability Report from PT Siantar Top Tbk ("Company") as part of the Company's commitment to achieving business sustainability in line with business strategy and paying attention to environmental aspects, social, corporate governance and company performance.*

*PT. Siantar Top Tbk (STTP) in the food industry has the awareness that this industry must be faced with innovation and the creation of quality and highly competitive products. In an effort to strengthen its existence, the Company is positioning itself to become a food processing company with modern technology. Accompanied by a strong commitment and innovation carried out in a sustainable manner. The Company's contribution to industrial gains will continue to increase. The Company remains focused on business growth and improving its corporate image in the eyes of all stakeholders. The quality strategy is to provide products of the best quality, thereby generating satisfaction and loyalty from customers. The Company implements a value strategy by providing more value to customers through more functionality, better service and by maintaining affordable prices for the products sold. The Company is committed to producing high quality products which are always done wholeheartedly. Each step becomes a historical track record for the Company that frames our commitment to delivering quality products. From the governance aspect, The Company ensures compliance aspects are in accordance with applicable laws and regulations.*

Penerapan GCG memberikan nilai tambah bagi seluruh pemangku kepentingan dan dapat mendukung Perseroan dalam memberikan produk dan layanan terbaik. Perseroan percaya bahwa dengan melakukan pengelolaan aspek GCG, Perseroan dapat terus meningkatkan kinerja keberlanjutannya di masa mendatang. Laporan ini merupakan bagian dari perjalanan keberlanjutan kami dan kami berkomitmen untuk terus melakukan perbaikan pada laporan-laporan berikutnya, sehingga dapat menyampaikan data yang lebih komprehensif dalam mengevaluasi kinerja keberlanjutan di masa mendatang.

## 2. Respon Emiten dan Perseroan Publik terhadap isu-isu yang terkait Keuangan Berkelanjutan / *Responses of Issuers and Public Companies to issues related to Sustainable Finance,*

Dalam menjalankan bisnisnya di berbagai lokasi, Perseroan menghadapi potensi permasalahan sosial di suatu daerah. Potensi permasalahan tersebut telah diantisipasi melalui pelaksanaan berbagai program pengembangan dan pemberdayaan masyarakat, program kemitraan, termasuk pembangunan infrastruktur, di masing-masing Wilayah Operasional

## 3. Komitmen pimpinan dalam menerapkan Keuangan Berkelanjutan / *The leadership's commitment to implementing Sustainable Finance*

Dalam menjalankan komitmen terhadap keberlanjutan, Perseroan fokus pada kegiatan tanggung jawab sosial mendukung program Pemerintah di bidang sosial dan lingkungan hidup. Perseroan berkomitmen untuk ikut serta terlibat dalam pencapaiannya.

## 4. Pencapaian kinerja/Performance Achievement

Dengan tantangan yang ada, sepanjang tahun 2023 kinerja Perseroan cukup baik. Di bidang ekonomi Perseroan mencatat peningkatan laba bersih Perseroan sekitar 47 % dibandingkan tahun sebelumnya.

*The Company also always implements good corporate governance (GCG) in accordance with the principles of transparency, accountability, responsibility, independence and fairness. The implementation of GCG provides added value for all stakeholders and can support the Company in providing the best products and services. The Company believes that by managing GCG aspects, The Company can continue to improve its sustainability performance in the future. This report is part of our sustainability journey and we are committed to continuing to make improvements in subsequent reports, so that it can provide more comprehensive data in evaluating future sustainability performance.*

*In carrying out its business in various locations, companies face potential social problems in an area. These potential problems have been anticipated through the implementation of various community development and empowerment programs, partnership programs, including infrastructure, in each Operational Area.*

*In carrying out its commitment to sustainability, the Company focuses on social responsibility activities supporting Government programs in the social and environmental fields. The Company is committed to being involved in its achievements.*

*With the existing challenges, throughout 2023 the Company's performance is quite good. In the economic sector, the Company recorded an increase in the Company's net profit of around 47% compared to the previous year.*

Sedangkan di bidang lingkungan, tahun ini Perseroan lebih banyak Penghijauan di lingkungan sekitar area operasional. Sedangkan di bidang sosial, tahun ini Perseroan melakukan berbagai kegiatan pemberdayaan masyarakat dan mendukung pemerintah dalam menciptakan lapangan pekerjaan baru.

#### 5. Tantangan dalam menerapkan Keuangan Berkelanjutan / Challenges in implementing Sustainable Finance

Terkait dengan isu global, di Tahun 2023 kemungkinan akan terjadi resesi, Perseroan berupaya meningkatkan volume penjualan, strategi pemasaran yang diterapkan dengan membangun kerjasama network yang cukup bagus di luar negeri maupun di dalam negeri, selain itu Perseroan mencadangkan keuangan yang cukup.

Dan periode tahun 2023 perseroan menghadapi beberapa kendala yang mempengaruhi operasional perseroan, diantaranya adalah adanya kenaikan bahan baku yang merupakan masalah berskala internasional. Akan tetapi perseroan dapat mengatasi dengan melakukan efisiensi pemakaian bahan baku.

*Meanwhile, in the environmental sector, this year the Company is doing more greening in the environment around operational areas. Meanwhile, in the social sector, this year the Company carried out various community empowerment activities and supported the government in creating new jobs.*

*Regarding global issues, in 2023 there will likely be a recession, the Company is trying to increase sales volume, the marketing strategy implemented is by building quite good network cooperation abroad and at home, apart from that the Company has sufficient financial reserves.*

*And in the 2023 period, the company faces several obstacles that affect the company's operations, including an increase in raw materials which is an international problem. However, the company can overcome this by making efficient use of raw materials.*

### b. Penerapan Keuangan Berkelanjutan / Implementation of Sustainable Finance

#### 1. Pencapaian kinerja penerapan keberlanjutan (ekonomi, lingkungan hidup, dan sosial)

Selama tahun 2023, Perseroan telah berupaya untuk memberikan yang terbaik untuk mewujudkan target-target yang telah ditetapkan. Target dan pencapaian Perseroan selama tahun 2023 adalah sebagai berikut:

##### **Bidang ekonomi / Economics Performance :**

Laba Perseroan yang mengalami peningkatan dibandingkan tahun sebelumnya. Apabila dibandingkan dengan tahun lalu, secara umum kinerja keuangan perusahaan yang diukur dengan menggunakan rasio-rasio keuangan mengalami peningkatan.

##### **Bidang lingkungan/ Environmental Performance:**

Dalam pengoperasian pabrik berwawasan lingkungan perseroan juga telah menempuh berbagai upaya pengelolaan lingkungan dengan aktifitas dan program kerja yang terukur dan terus meningkat setiap tahun.

*During 2023, the Company has strived to provide the best to realize the targets that have been set. The Company's targets and achievements during 2023 are as follows :*

*Net profit is higher than the previous year's net profit achievement. When compared to last year, in general the company's financial performance as measured by using financial ratios has increased.*

*In operating an environmentally friendly factory, the company has also taken various environmental management efforts with measurable activities and work programs and continues to increase every year.*

## **Bidang Sosial/ Social Affairs:**

Pada tahun 2023 perseroan telah melakukan program pemberdayaan masyarakat dengan Jumlah yang meningkat dari tahun sebelumnya. Program CSR yang dikembangkan tahun ini telah berjalan secara bertahap. Hingga periode ini telah dilakukan bantuan bencana alam dan bantuan pada panti asuhan.

2. Prestasi dan tantangan termasuk peristiwa penting selama periode pelaporan / *Achievements and challenges include significant events during the reporting period*

Prestasi Perseroan di Tahun 2022 antara lain mendapatkan penghargaan The Best Listed 50 Companies 2022 dari Forbes Terkait dengan isu global, di Tahun 2023 kemungkinan akan terjadi resesi, Perseroan berupaya meningkatkan volume penjualan, strategi pemasaran yang diterapkan dengan membangun kerjasama network yang cukup bagus di luar negeri maupun di dalam negeri, selain itu Perseroan mencadangkan keuangan yang cukup.

Dan periode tahun 2023 perseroan menghadapi beberapa tantangan yang mempengaruhi operasional perseroan, diantaranya adalah adanya kenaikan bahan baku yang merupakan masalah berskala internasional. Akan tetapi perseroan dapat mengatasi dengan melakukan efisiensi pemakaian bahan baku.

### **c. Strategi Pencapaian Target / Target achievement strategy**

1. Informasi pengelolaan risiko atas penerapan Keuangan Berkelanjutan terkait aspek ekonomi, lingkungan hidup, dan sosial yang berpotensi mempengaruhi keberlanjutan Emiten dan Perusahaan Publik

Untuk mencapai target keberlanjutan, perusahaan menyadari pentingnya pengelolaan risiko baik risiko keuangan dan ekonomi, risiko lingkungan, maupun risiko sosial. Perusahaan secara periodik melakukan proses identifikasi, analisis, mitigasi, evaluasi, monitoring dan komunikasi terhadap risiko operasional bisnis pertambangan yang berpotensi menghalangi pencapaian target perusahaan

*In 2023 the company has carried out a community empowerment program with an increasing number from the previous year. The CSR program developed this year has been running in stages. Until this period, natural disaster assistance and assistance to orphanages .*

*The Company's achievements in 2022 include receiving the Best Listed 50 Companies 2022 award from Forbes Regarding global issues, in 2023 there will likely be a recession, the Company is trying to increase sales volume; the marketing strategy implemented is by building quite good network cooperation abroad and at home, apart from that the Company has sufficient financial reserves. And in the 2023 period, the company faces several challenges that affect the company's operations, including an increase in raw materials which is an international problem. However, the company can overcome this by making efficient use of raw materials.*

*1. Information on risk management regarding the implementation of Sustainable Finance related to economic, environmental and social aspects that have the potential to influence the sustainability of Issuers and Public Companies.*

*To achieve sustainability targets, companies realize the importance of managing risks, including financial and economic risks, environmental risks and social risks. The company periodically carries out a process of identification,*



Selain itu, perusahaan juga memberikan perhatian terhadap risiko operasional pada sektor sosial dan lingkungan yang dapat mengancam keberlanjutan bisnis serta reputasi perusahaan.

## 2. Pemanfaatan peluang dan prospek usaha

Revolusi Industri 4.0 yang semakin mengemuka membuka berbagai peluang dan prospek bisnis yang menjanjikan bagi perusahaan. Oleh karena itu, perusahaan akan memperkuat bisnis yang telah ditekuni, mempercepat penguasaan teknologi, dan mengembangkan produk dan jasa yang sesuai dengan kebutuhan pelanggan dengan berbasis pada teknologi. Selain itu, pertambahan jumlah penduduk dan pertumbuhan ekonomi nasional menjadi peluang untuk mengembangkan lini bisnis baru. Perusahaan telah mengembangkan metode penjualan berbasis digital.

## 3. Penjelasan situasi eksternal ekonomi, lingkungan hidup, dan sosial yang berpotensi mempengaruhi keberlanjutan Emiten dan Perusahaan Publik

Dengan mempertimbangkan faktor-faktor eksternal yang terjadi, seperti fluktuasi harga komoditas, perubahan nilai tukar, penurunan daya beli masyarakat, kenaikan biaya energi, dan lain sebagainya, perusahaan telah menerapkan berbagai strategi untuk mengatasi dampak negatif dari faktor eksternal tersebut. Dari sisi pengembangan bisnis, perseroan telah menerapkan beberapa kebijakan diversifikasi portofolio produk sehingga diharapkan dapat menjadikan faktor eksternal tersebut menjadi peluang bagi perseroan.

*analysis, mitigation, evaluation, monitoring and communication of mining business operational risks that have the potential to hinder the achievement of company targets. Apart from that, the company also pays attention to operational risks in the social and environmental sectors which can threaten business sustainability and the company's reputation.*

*The increasingly prominent Industrial Revolution 4.0 opens up various opportunities and promising business prospects for companies. Therefore, the company will strengthen the business it has been pursuing, accelerate technology mastery, and develop products and services that suit customer needs based on technology. Apart from that, the increase in population and national economic growth provide opportunities to develop new business lines. The company has developed a digital-based sales method.*

*Explanation of external economic, environmental and social situations that have the potential to influence the sustainability of Issuers and Public Companies.*

*By considering external factors that occur, such as fluctuations in commodity prices, changes in exchange rates, decline in people's purchasing power, increase in energy costs, etc., the company has implemented various strategies to overcome the negative impact of these external factors. In terms of business development, the company has implemented several product portfolio diversification policies, so it is hoped that it can turn these external factors into opportunities for the company.*

**Sidoarjo, 30 April 2024**



**Armin,**  
**Direktur Utama/**  
President Director

## E. Tata Kelola Keberlanjutan / Sustainability Governance

### E.1. Penanggung Jawab Penerapan Keuangan Berkelanjutan

Tanggung jawab keberlanjutan melekat pada setiap karyawan PT.Siantar Top Tbk. Oleh karena sifat melekat itu, peran untuk menentukan strategi, sasaran, kebijakan dalam melaksanakan program, serta memantau capaian berada pada otoritas eksekutif tertinggi, yaitu *Direktur Utama Perseroan*.

*Sustainability responsibility is attached to every employee of PT. Siantar Top Tbk. Due to this inherent nature, the role to determine strategies, targets, policies in implementing programs, as well as monitoring achievements rests with the highest executive authority, namely the President Director of the Company.*

### E.2. Pengembangan Kompetensi terkait Keuangan Berkelanjutan

Dalam hal aspek keberlanjutan secara keseluruhan, khususnya mengenai pengembangan dan pelaksanaan komitmen dan inisiatif keberlanjutan Perseroan, termasuk merumuskan kebijakan keberlanjutan, menentukan arah strategis, dan implementasi inisiatif-inisiatif keberlanjutan, tanggung jawab berada di bawah Direktur Utama dan dibantu oleh tim manajer senior, yaitu: Manajer Sumber Daya Manusia untuk mengelola serta memastikan pelaksanaan program keberlanjutan serta untuk mengelola hubungan dengan pemangku kepentingan, termasuk pemerintah pusat dan daerah, serta pemangku kepentingan utama lainnya, dan Kepala Divisi Humas untuk mengelola komunikasi dengan pihak eksternal.

*In terms of the overall sustainability aspect, particularly regarding the development and implementation of the Company's sustainability commitments and initiatives, including formulating sustainability policies, determining strategic directions, and implementing sustainability initiatives, the responsibility falls under the President Director and is assisted by a team of senior managers, namely: Human Resources Manager to manage and ensure the implementation of sustainability programs as well as to manage relationships with stakeholders, including central and local governments, as well as other key stakeholders, and Head of Public Relations Division to manage communications with external parties.*

Kinerja Tim Keberlanjutan diawasi oleh Komite CSR dan Keberlanjutan (dewan non-eksekutif) yang diketuai oleh seorang komisaris perseroan, yang juga memberikan saran mengenai kegiatan CSR dan rencana keberlanjutan yang dilakukan keseluruhan perseroan serta memantau perkembangan dan eksekusi. Di tingkat direksi, pertemuan dilakukan secara rutin setiap bulan sekali, termasuk untuk membahas isu-isu Keberlanjutan serta untuk mengintegrasikan serta menyelaraskan pelaksanaan proyek keberlanjutan. Untuk mengatasi isu-isu keberlanjutan yang terkait dengan aspek hukum, sumber daya manusia atau teknik, Kepala Divisi Legal, Manajer Sumber Daya Manusia, dan Manajer Teknik akan diundang dalam pertemuan tersebut..

*The performance of the Sustainability Team is overseen by the CSR and Sustainability Committee (non-executive board) chaired by a company commissioner, who also provides advice on CSR activities and sustainability plans carried out by the entire company and monitors progress and execution. At the board of directors level, meetings are held regularly once a month, including to discuss Sustainability issues and to integrate and harmonize the implementation of sustainability projects. To address sustainability issues related to legal, human resources or engineering aspects, the Head of Legal Division, Human Resources Manager, and Engineering Manager will be invited to the meeting.*

### **E.3. Penilaian Risiko Atas Penerapan Keuangan Berkelanjutan / Risk Assessment on the Implementation of Sustainable Finance**

Perseroan menyadari bahwa pada proses operasional Perseroan tidak terlepas dari risiko ekonomi, lingkungan hidup, dan sosial. Di masing-masing pabrik Perseroan baik pusat maupun cabang mengidentifikasi dan mengelola dampak risiko terkait ekonomi, lingkungan hidup, dan sosial yang ada.

a. Pelaksanaan manajemen risiko dilakukan sesuai kerangka Enterprise Risk Management yang dilakukan melalui departemen khusus manajemen risiko yang memiliki fungsi utama dalam penerapan, pengembangan, dan asesmen sistem manajemen risiko secara terintegrasi yang berada di bawah direktur utama.

b. Kerangka pada poin a menjadi informasi risiko akan diserahkan kepada Direksi dan Komisaris untuk menjadi dasar untuk melakukan telaah berkala, meninjau efektivitas proses dan pengambilan keputusan.

*The Company realizes that the Company's operational processes cannot be separated from economic, environmental and social risks. In each of the Company's factories, both central and branch, identify and manage the impact of existing economic, environmental and social risks.*

*a. The implementation of risk management is carried out in accordance with the Enterprise Risk Management framework which is carried out through a special risk management department whose main function is to implement, develop, and assess an integrated risk management system under the main director.*

*b. The framework in point a as risk information will be submitted to the Directors and Commissioners to become the basis for conducting periodic reviews, reviewing the effectiveness of processes and decision making*

#### **E.4. Hubungan Dengan Pemangku Kepentingan / Stakeholder Relations**

Komitmen perseroan terhadap keberlanjutan dimulai dengan mendengarkan pemangku kepentingan.

a. Melalui berbagai saluran keterlibatan, perseroan berupaya memahami dan mengintegrasikan kebutuhan dan kepentingan pemangku kepentingan perseroan ke dalam semua aspek operasi dan strategi keberlanjutan. Pemangku kepentingan utama perseroan yang relevan dengan keberlanjutan adalah mereka yang memiliki kepentingan langsung atau tidak langsung, atau dapat mempengaruhi atau dipengaruhi oleh aktivitas bisnis perseroan, antara lain : Pemegang Saham, Regulator, Karyawan, Pelanggan, Mitra Kerja dan Masyarakat Sekitar

b. Perseroan mempunyai forum komunikasi multi-pemangku kepentingan dalam proses perencanaan, pelaksanaan, pemantauan, serta evaluasi program terkait praktik keberlanjutan agar dapat memberikan dampak positif bagi pemangku kepentingan.

*The company's commitment to sustainability begins with listen to stakeholders. Through various channels involvement.*

*a. The company seeks to understand and integrate the needs and interests of the company's stakeholders to in all aspects of operations and sustainability strategy. The company's main stakeholders relevant to the sustainability are those who have a direct or indirect interest in, or can influence or be influenced by, the company's business activities, including: Shareholders, Regulators, Employees, Customers, Business Partners and Surrounding Communities.*

*b. The Company has a multi-stakeholder communication forum in the process of planning, implementing, monitoring, and evaluating programs related to sustainability practices in order to be able to have a positive impact on stakeholders.*

#### **E.5. Permasalahan Terhadap Penerapan Keuangan Berkelanjutan / Problems with the Implementation of Sustainability Reports**

Salah satu Permasalahan yang dihadapi Perseroan dalam penerapan Laporan Berkelanjutan adalah belum optimalnya manajemen resiko sampai ke level karyawan. Oleh karena itu, salah satu fokus internal Perseroan dalam 2 (dua) tahun yang akan datang adalah pada peningkatan kesadaran dan keterlibatan karyawan untuk pengendalian resiko dan mitigasi resiko dalam operasional bisnis Perseroan.

*One of the problems faced by the company in implementing the Sustainability Report is that risk management is not yet optimal at the employee level. Therefore, one of the Company's internal focuses in the next 2 (two) years will be on increasing employee awareness and involvement for risk control and risk mitigation in the Company's business operations. .*

#### **F. Kinerja Keberlanjutan / Sustainability Performance**

##### **F.1. Kegiatan Membangun Budaya Berkelanjutan**

Sebagai Perseroan food industry yang berkualitas dan inovatif. Selain itu, perseroan juga senantiasa mengembangkan kapasitas dan kompetensi SDM secara intensif dan sistematis guna mendukung kinerjanya.

Perseroan terus melakukan proses transformasi bisnis sehingga dapat tumbuh secara berkelanjutan dan memberikan keunggulan operasional dan nilai lebih kepada seluruh pemangku kepentingan.

*As a quality food industry company and innovative, the Company continues to carry out a business transformation process so that it can grow sustainably and provide operational excellence and added value to all stakeholders.*

*In addition, the company also continues to develop the capacity and competence of HR intensively and systematically to support its performance.*

## Kinerja Ekonomi / Economic Performance

### F.2. Kegiatan Membangun Budaya Berkelanjutan

Perbandingan Target dan Kinerja Produksi, Portofolio, Target Pembiayaan, atau Investasi, Pendapatan dan Laba Rugi

*Comparison of Production Targets and Performance, Portfolio, Financing Targets, or Investment, Income and Profit and Loss*

Tahun (Years)	Perbandingan Target dan Realisasi Produksi <i>Comparison of Target and Actual Production</i>		Perbandingan Target dan Realisasi Pendapatan <i>Comparison of Target and Actual Revenue</i>		Perbandingan Target dan Laba/Rugi Realisasi <i>Comparison of Target and Realized Profit/Loss</i>	
	Ton <i>Tons</i>		dalam jutaan rupiah <i>in millions of rupiah</i>		dalam jutaan rupiah <i>in millions of rupiah</i>	
	TARGET	REALISASI	TARGET	REALISASI	TARGET	REALISASI
2023	156.994.19	134.357.25	5.570.402	4.767.207	606.296	917.794
2022	143.192,96	145.782.36	4.843.959	4.931.554	565.488	624.524
2021	140.449.60	134.357.25	4.230.930	4.241.857	590.039	590.418

### F.3. Perbandingan Target dan Kinerja Portofolio, Target Pembiayaan, atau Investasi pada Instrumen Keuangan atau Proyek yang Sejalan dengan Keuangan Berkelanjutan

Perseroan juga selalu menerapkan tata kelola Perseroan yang baik sesuai prinsip prinsipnya dan mematuhi segala peraturan perundang-undangan yang berlaku agar dapat meningkatkan kepercayaan publik terhadap Perseroan. Inovasi dan pengembangan teknologi juga terus dilakukan untuk meningkatkan efisiensi dan produktivitas serta menciptakan integrasi dalam Perseroan.

*The Company also always implements good corporate governance in accordance with its principles and complies with all applicable laws and regulations in order to increase public trust in the Company. Innovation and technological development are also continuously carried out to improve efficiency and productivity as well as create integration within the Company.*

Target manajemen keberlanjutan perseroan ke depan antara lain :

*The company's future sustainability management targets include:*

- Memastikan produk dan layanan telah memenuhi standar kualitas, keamanan, kesehatan, dan kehalalan produk.
- Mempertahankan kepatuhan perseroan terhadap seluruh peraturan yang berlaku terkait pengelolaan lingkungan dan tidak melakukan pelanggaran ataupun menerima sanksi.
- Perseroan menargetkan untuk setiap tahun mempertahankan dan mengembangkan kegiatan program pengembangan masyarakat seperti bantuan bencana alam, donasi bakti sosial dan partisipasi dalam kegiatan kemasyarakatan lainnya
- Zero accident in fatality dalam Kesehatan dan Keselamatan Kerja
- Target pengembangan SDM menggunakan perolehan jam pelatihan sebesar 16 jam per tahun per orang.

- *Ensure products and services meet quality, safety, health and product halal standards.*
- *Maintaining the company's compliance with all applicable regulations related to environmental management and not violating or receiving sanctions.*
- *The Company targets to maintain and develop community development program activities every year such as natural disaster assistance, donations for social services and participation in other community activities.*
- *Zero accident in fatality in Occupational Health and Safety*
- *The target for human resource development uses the acquisition of training hours of 16 hours per year per person.*
- *Maintaining the company's compliance with applicable regulations regarding B3 waste management, and no sanctions or violations have occurred.*

- Mempertahankan kepatuhan perseroan atas peraturan yang berlaku terkait pengelolaan limbah B3. dan tidak terdapat sanksi ataupun pelanggaran yang terjadi.
- Dalam hal keberagaman dan kesetaraan SDM. Perseroan mengadakan program-program untuk mendukung kesetaraan dan keberagaman berupa anti abuse and harassment serta kotak grievance system baik dalam bentuk fisik ataupun layanan pengaduan online karyawan.

*- In terms of diversity and equality of human resources. the Company holds programs to support equality and diversity in the form of anti abuse and harassment as well as a grievance system box. both in physical form and employee online complaint services.*

***The Company targets the use of appropriate water. in the range of efficiency of 7% per year.***

## **Kinerja Lingkungan Hidup / Environment Performance**

### **Aspek Umum / General Aspect**

#### **F.4. Biaya Lingkungan Hidup / Environmental Cost**

Pada tahun 2023, biaya lingkungan hidup yang dikeluarkan perusahaan sebesar Rp 685,565,926 atau naik 3.5 % dibandingkan tahun sebelumnya. Biaya tersebut adalah biaya pengelolaan limbah B3, serta pemeliharaan dan penanaman beberapa jenis tanaman.

*In 2023, environmental costs incurred by the company amounted to Rp. 685.565.926, an increase of 3.5% compared to the previous year. These costs are B3 waste management costs, as well as maintenance and planting of several types of plants.*

### **Aspek Material / Material Aspect**

#### **F.5. Penggunaan Material dan sarana yang Ramah Lingkungan /**

##### *Use of Environmentally Friendly Materials and Facilities*

- Penggunaan bahan pewarna yang alami
- Penggunaan palet plastik
- Penggunaan kertas atau alat tulis berbahan daur ulang sebagai alat tulis kantor (ATK)
- Penggunaan gas alam dalam operasionalisasi mesin steam
- Program paperless dengan digital filling system
- Use of natural dyes
- Use of plastic pallets instead of wooden pallets
- Use of recycled paper or stationery as office stationery (ATK)
- Use of natural gas to replace coal in steam engine operations
- Paperless program by replacing paper with a digital filing system

### **Aspek Energi / Energy Aspect**

#### **F.6. Jumlah dan Intensitas Energi yang digunakan /**

##### *Amount and Intensity of Energy Used*

Pemakaian Energi / Energy Used				
	Satuan/unit	2023	2022	2021
Energi Air/ Water Energy	M3	647.900	630.1022	663.981
Energi Listrik/ Electrical energy	Kwh	25.111.111	2.109.321	20.407.951
Produksi / Production	Ton	134.357.25	145.782,36	140.812,32
Intensitas Pemakaian Energi / Energy Use Intensity	Kwh / Ton	0.52	0.55	0.67

## F.7. Upaya dan Pencapaian Efisiensi Energi dan Penggunaan Energi Terbarukan /

### *Efforts and Achievements of Energy Efficiency and Use of Renewable Energy*

Perseroan berupaya untuk melakukan penghematan penggunaan energi melalui beragam inisiatif antara lain:

- Menggunakan mesin-mesin dengan listrik yang hemat energi
- Menggunakan lampu LED yang lebih hemat energi di area pabrik
- Mengurangi pemakaian listrik area pack dengan relay layout mesin

### *Aspek Air / water aspect*

## F.8. Penggunaan Air / water used

Dalam proses produksi, Persroan menggunakan air untuk pencucian bahan baku alam, sarana produksi serta sejumlah kecil sebagai bahan baku proses produksi. Sumber air untuk proses dari PDAM

Dalam 3 (tiga) tahun terakhir, pemakaian air adalah, sebagai berikut:

### **Pemakaian Air (M3)**



Dalam penggunaannya, Perseroan selalu berupaya untuk melakukan insiatif efisiensi antara lain adalah sebagai berikut:

- Meminimalkan kebocoran air dalam distribusi
- Menggunakan air seperlunya
- Recycle air kondensat mesin boiler dan air pendinginan mesin di manfaatkan lagi untuk air umpan boiler
- Membuat dan memasang level water pada bak tandon air supaya air tidak luber dan terbuang
- Pergantian penggunaan keran manual ke keran otomatis pada wastafel

*Efforts and Achievements of Energy Efficiency and Use of Renewable Energy. The Company strives to save energy use through various initiatives, including:*

- Using machines with energy efficient electricity
- Replacing lighting with more LED lights energy saving in the factory area
- Reduce pack area electricity consumption with relay layout machine

*In the production process, we use water for washing natural raw materials, production facilities and a small amount as raw material for the production process*

*In the last 3 (three) years, water usage is, as follows:*

*In the production process, we use water for washing natural raw materials, production facilities and a small amount as raw material for the production process. In its use, the Company always strives to carry out efficiency initiatives, including the following:*

- Minimize water leakage in distribution
- Use water sparingly
- Recycle boiler engine condensate water and engine cooling water used again for boiler feed water
- Make and install a water level in the water reservoir so that water does not overflow and is wasted
- Switching the use of a manual faucet to an automatic faucet on the sink
- Carry out preventive efforts and check on the condensate return so that the condensate continues to run properly

## Aspek Keanekaragaman Hayati / Biodiversity Aspect

### F.9. Dampak dari Wilayah Operasional yang Dekat atau Berada di Daerah Konservasi atau Memiliki Keanekaragaman Hayati

Kawasan konservasi merupakan kawasan yang dilindungi, dilestarikan, agar terjaganya alam dan yang ditetapkan fungsinya sebagai kawasan suaka alam dan kawasan pelestarian alam. Sebagai salah satu contoh adalah Hutan lindung, Taman Nasional, suaka margasatwa dll.

Dalam hal ini Wilayah Operasional Perseroan tidak berada atau dekat dengan Daerah konservasi yang memiliki keanekaragaman hayati tersebut. Sehingga tidak berdampak pada operational Perseroan

*Impact of Operational Areas that are Near or Located in Conservation Areas or Have Biodiversity*

*A conservation area is an area that is protected, preserved, so that nature is maintained and whose function is designated as a nature reserve area and nature conservation area. One example is protected forests, national parks, wildlife reserves, etc.*

*In this case, the Company's Operational Area is not located or close to a conservation area that has biodiversity. So it has no impact on the Company's operations*

### F 10. Usaha Konservasi Keanekaragaman Hayati / Biodiversity Conservation Efforts

a. Dampak dari wilayah operasional yang dekat atau berada di wilayah konservasi atau memiliki keanekaragaman hayati Dalam hal ini Wilayah Operasional Perseroan tidak berada atau dekat dengan Daerah konservasi yang memiliki keanekaragaman hayati tersebut. Sehingga tidak berdampak pada operational Perseroan.

b. Usaha konservasi keanekaragaman Hayati yang dilakukan mencakup perlindungan species flora atau fauna. Meskipun perseroan tidak berada dalam kawasan konservasi, akan tetapi perseroan berupaya untuk melakukan yang mendukung kelestarian alam, misalnya:

- Perseroan melakukan Penghijauan di lingkungan sekitar area operasional sebagai bentuk komitmen pelaksanaan pengelolaan lingkungan yang berkelanjutan
- Dalam melakukan operasinya, perusahaan selalu memastikan kepatuhan atas peraturan yang berlaku.

Sehingga dalam pembukaan area pabrik baru dipastikan sudah sesuai dengan hasil kajian analisis dampak lingkungan dan tidak mengganggu keberadaan ekosistem.

*a. Impact of operational areas that are close to or located in conservation areas or have biodiversity. In this case, the Company's Operational Area is not located or close to conservation areas that have biodiversity. So it has no impact on the Company's operations.*

*b. Biodiversity conservation efforts undertaken include the protection of flora or fauna species. Even though the company is not located in a conservation area, the company strives to do things that support nature conservation, for example:*

- The Company carries out greening of the environment around operational areas as a form of commitment to implementing sustainable environmental management*
- In carrying out its operations, the company always ensures compliance with applicable regulations.*

*So that when opening a new factory area it is ensured that it is in accordance with the results of environmental impact analysis studies and does not disturb the existence of the ecosystem.*



**Aspek Emisi / Emission Aspect**

**F.11 Jumlah dan Intensitas Emisi yang dihasilkan berdasarkan jenisnya /**

*The amount and intensity of emissions produced are based on type*

**Rata rata hasil uji emisi berkala / Average results of periodic emission test:**

No.	Parameter	Satuan	Rata-rata Hasil Uji Berkala (setiap 6 bulan)	Batasan Regulasi Emisi	Metode
<b>Emission Air Quality :</b>					
1.	Nitrogen Dioxide, NO2	mg/Nm3	50.7	825	Elektrokimia
2.	Sulfur Dioxide, SO2	mg/Nm3	11.9	750	Elektrokimia
3.	Dust Particulate	mg/Nm3	1.68	230	IKM/7.2.4.42/MBS
4.	Opacity	%	<20	20	SNI 19-7117.12-2005

**F.12 Upaya dan Pencapaian Pengurangan Emisi yang dihasilkan /**

*Resulting Emission Reduction Efforts and Achievements*

- Menanam pohon-pohon di area pabrik
- Menjaga kualitas batubara dengan cara seleksi kalori dan blending
- Penggunaan wet scrubber pada cerobong boiler
- Memenuhi Baku Mutu Udara Emisi dan memenuhi beban pencemaran dalam peraturan
- Planting trees in the factory area
- Maintain coal quality by means of calorie selection and blending
- More effective and better use of wet scrubbers.
- Meets Emission Air Quality Standards and meets the pollution load in regulations

**Aspek Limbah dan Efluen / Waste and Effluent Aspects**

**F.13 Jumlah Limbah dan efluen yang dihasilkan berdasarkan Jenisnya**

**Limbah Padat**

*Amount of Waste and Effluent Produced by Type*

Pengungkapan	Kuantitas	Unit
Total limbah padat yang dihasilkan	381.150	Kg
Tempat pembuangan akhir	381.150	Kg

**Efluen effluent**

Pengungkapan	Kuantitas	Unit
Total volume air yang dibuang	37.690	Kg
Total volume air yang dibuang	37.690	Kg

**Limbah Berbahaya Hazardous Waste**

Pengungkapan	Kuantitas	Unit
Total limbah padat yang dihasilkan	2.700.930	Kg
Tempat pembuangan akhir	2.700.930	Kg

## F.14 Mekanisme Pengelolaan Limbah dan Efluen / *Waste and Treatment Meccanism*

Dalam mengelola limbah, Perseroan mengikuti peraturan perundang-undangan yang berlaku, seperti limbah bahan, beracun dan berbahaya atau B3. Limbah B3 Perseroan dikelola melalui cara-cara berikut:

- Melakukan pendataan jenis dan volume limbah yang dihasilkan dengan melakukan identifikasi jenis limbah B3, melakukan pencatatan jenis limbah B3 yang dihasilkan, melakukan pendataan pengelolaan lanjutan atas limbah B3 yang dihasilkan.
- Melakukan pelaporan khusus kegiatan ijin penyimpanan limbah B3
- Memiliki Ijin Penyimpanan limbah B3 dan melaksanakan ketentuan Ijin Penyimpanan Limbah B3
- Pengelolaan limbah B3 melalui Pihak ketiga baik pengumpul, pemanfaat, pengangkutan dengan ketentuan pihak ketiga mempunyai ijin pengumpulan, pemanfaatan, pengelolaan, dan pengangkutan, jenis limbah B3 yang dikelola sesuai ijin serta memiliki kontrak kerjasama dengan pihak ketiga.

To treatment waste, the Company following applicable laws and regulations, like material, toxic and hazardous waste or B3. The Company's B3 waste is managed in the following ways:

- Collecting data on the type and volume of waste generated by identifying the type of B3 waste, recording the type of B3 waste generated, and conducting further management data on the B3 waste generated.
- Conducting special reporting on B3 waste storage permit activities
- Have a B3 waste Storage Permit and implement the provisions of a B3 Waste Storage Permit
- Management of B3 waste through third parties, both collectors, users, transportation, provided that the third party has a collection permit, utilization, management, and transportation, types of B3 waste that are managed according to permits and have a cooperation contract with a third party

## F.15 Tumpahan Yang terjadi / *The spill happened*

Sejauh ini tidak tumpukan limbah yang terjadi perseroan berusaha mengantisipasi dalam penyimpanan dan pengelolaan limbah B3 melalui pihak ketiga.

Sofar there are no waste spills that occur both in storage in B3 waste management through third parties.

## Aspek Pengaduan Terkait Lingkungan Hidup

### *Aspects of Complaints Related to the Environment*

F.16 Jumlah dan materi pengaduan Lingkungan Hidup yang diterima dan diselesaikan selama periode pelaporan belum adanya pengaduan masyarakat terkait lingkungan hidup.

Selama tahun 2023 tidak terdapat pengaduan masyarakat terkait lingkungan hidup.

The number and material of environmental complaints received and resolved during the reporting period there were not yet public complaints related to the environment.

*During 2023 there will be no public complaints regarding the environment..*

## Kinerja Sosial / Social Performance

### F.17 Komitmen untuk Memberikan Layanan atas Produk dan/ atau Jasa yang Setara kepada Konsumen

Penting bagi Perseroan untuk senantiasa memperhatikan standar keamanan, kesehatan, dan kehalalan produk demi memberikan produk terbaik bagi konsumen. Komitmen Perseroan terkait hal tersebut diwujudkan melalui pengawasan yang ketat atas proses produksi sekaligus memastikan kehalalan serta keamanannya, dengan mutu yang berkualitas. Perseroan memiliki sistem manajemen halal, sistem keamanan pangan, dan sistem manajemen mutu yang secara efektif melakukan kontrol pada tiap aktivitas produksi. Proses produksi yang dilaksanakan Perseroan senantiasa mengacu pada Cara Produksi Makanan yang Baik (CPMB) atau Good Manufacturing Practices (GMP) sesuai ketentuan Badan Pengawas Obat dan Makanan Republik Indonesia (BPOM RI).

Untuk memastikan produk hasil produksi Perseroan adalah produk halal yang telah melalui proses sertifikasi halal, produk makanan olahan PT.Siantar Top Tbk telah mempunyai Sertifikat Halal dari Lembaga Pengkajian Pangan, Obat-obatan dan Makanan – Majelis Ulama Indonesia (LPPOM-MUI).

Untuk menjamin kualitas dan mutu produk yang ditawarkan, perusahaan selalu menerima saran dan masukan untuk peningkatan mutu serta memperhatikan dan menanggapi dengan baik keluhan pelanggan sesuai dengan pedoman layanan. Selain itu, untuk menjamin keakuratan informasi, produk yang ditawarkan oleh perusahaan selalu disertai informasi yang akurat tentang komposisi bahan baku produk dan cara pemakaiannya.

### Aspek Ketenagakerjaan / Employment Aspect

#### F.18 Kesetaraan Kesempatan Bekerja / Equal Employment Opportunity

PT.Siantar Top Tbk., memiliki SDM yang beragam mulai dari latar belakang pendidikan, umur, jenis kelamin, namun tetap mengutamakan prinsip kesetaraan kepada seluruh karyawan tanpa adanya diskriminasi. Selain itu, prinsip kesetaraan juga ditegakkan antara lain melalui pemberian kesempatan kerja bagi setiap gender secara adil,

*Commitment to Providing Services for Equal Products and/or Services to Consumers It is important for the Company to always pay attention to safety, health, and product halal standards for the sake of provide the best products for consumers. Commitment The Company regarding this matter is realized through supervision strict control over the production process while ensuring halal and safety, with high quality. The Company has a halal management system, a food safety system, and a quality management system that effectively controls each production activity. The production process carried out by the Company always refers to Good Food Production Methods (CPMB) or Good Manufacturing Practices (GMP) in accordance with the provisions of the Food and Drug Supervisory Agency of the Republic of Indonesia (BPOM RI).*

*To ensure that the Company's products are halal products that have gone through the halal certification process, processed food products PT. Siantar Top Tbk already has a Halal Certificate from the Institute for the Study of Food, Drugs and Food-Indonesian Ulema Council (LPPOM-MUI). To ensure the quality and quality of the products offered, the company always accepts suggestions and input for improving quality and pays attention to and responds well to customer complaints in accordance with service guidelines. In addition, to ensure the accuracy of the information, the products offered by the company are always accompanied by accurate information about the composition of the product's raw materials and how to use them.*

*PT. Siantar Top Tbk., has a variety of human resources ranging from backgrounds education, age, gender, but still prioritize the principle of equality to all employees without any discrimination. In addition, the principle of equality is also enforced, among others through providing equal employment opportunities for each gender,*

memberikan hak cuti kepada karyawan yang mengambil cuti melahirkan, memberikan kesempatan yang sama bagi setiap karyawan untuk mengembangkan diri dan memperoleh peningkatan karier. Bentuk implementasi lainnya yang merepresentasikan prinsip kesetaraan, antara lain diwujudkan melalui pemberian imbal jasa pekerja yang sesuai dengan jenjang karier, tanggung jawab serta kompetensi dan kesempatan untuk mendapatkan pelatihan dalam rangka pengembangan kompetensi jabatan.

*providing leave rights to employees who take maternity leave, providing equal opportunities for every employee to develop themselves and obtain career advancement. Another form of implementation that represents the principle equality, among others, is realized through the provision of workers in accordance with the career path, responsibilities and competencies and opportunities for training in the context of developing the competence of the position.*

#### F.19 Tenaga Kerja Anak dan Tenaga Kerja Paksa / *Child Labor and Forced Labor*

Perseroan selalu mengutamakan aspek Board Manual terhadap peraturan perundang-undangan yang berlaku termasuk yang berkaitan dengan tenaga kerja. Untuk itu, Perseroan telah memiliki kebijakan terkait tenaga kerja anak dan paksa dan telah mematuhi kebijakan tersebut serta pertauran lain yang berlaku.

*The Company always prioritizes the Board Manual aspect of applicable laws and regulations, including related to the workforce. To that end, the Company has have policies related to child and forced labor and have comply with these policies and other applicable regulations*

#### F.20 Upah Minimum Regional / *Regional minimum wage*

Perusahaan memberikan imbalan atas jasa karyawan sesuai dengan upah minimum regional (UMR) Provinsi. Imbalan atas jasa karyawan tetap golongan terendah pada tahun 2023 sesuai besaran UMR pada masing – masing wilayah operasional yang ditetapkan oleh Pemerintah.

*The company provides compensation for employee services in accordance with the provincial regional minimum wage (UMR). Rewards for the services of the lowest class of permanent employees in 2023 are in accordance with the UMR amount in each operational area determined by the Government.*

#### F.21 Lingkungan Bekerja yang Layak dan Aman

Perseroan berkomitmen untuk selalu menyediakan tempat kerja dan fasilitas yang aman dan nyaman bagi karyawan agar dapat meningkatkan produktivitas mereka dalam bekerja, seperti:

1. Mobil Jemputan
2. Mushola
3. Kantin/Katering
4. Sarana Olahraga
5. Tempat Parkir yang memadai
6. Klinik

*Decent and Safe Working Environment The Company is committed to always providing a workplace and facilities that are safe and comfortable for employees so that they can increase their productivity at work, such as:*

1. Pickup Car
2. Mosque
3. Canteen / Catering
4. Sports Facilities
5. Adequate parking space
6. Clinic

Tempat kerja Perseroan mengikuti persyaratan kesehatan lingkungan kerja perkantoran dan industri perusahaan yang meliputi persyaratan air, udara, limbah, pencahayaan, kebisingan, getaran, radiasi, vektor penyakit, persyaratan kesehatan lokasi, ruang dan bangunan, toilet dan instalasi yang telah merujuk pada persyaratan kesehatan lingkungan kerja.

*The Company's workplace follows the health requirements of the company's office and industrial work environment which include requirements for water, air, waste, lighting, noise, vibration, radiation, disease vectors, health requirements for locations, rooms and buildings, toilets and installations that have referred to environmental health requirements. work.*

Terkait dengan keselamatan kerja, Perseroan senantiasa meningkatkan aspek keselamatan, derajat kesehatan serta menyelenggarakan pembinaan upaya keselamatan, kesehatan kerja secara menyeluruh terpadu terhadap seluruh karyawan yang bekerja, menjamin standar keselamatan industri yang tinggi dan terus berupaya untuk pencegahan, mencapai Zero Accident dan penyakit akibat kerja.

*With regard to occupational safety, the Company continues to improve aspects of safety, health status and organizes comprehensive integrated safety and health efforts for all working employees, ensures high industrial safety standards and continues to strive for prevention, achieving Zero Accident and occupational diseases.*

## F.22 Pelatihan dan Pengembangan Kemampuan Pegawai

Perseroan senantiasa mengadakan program-program pelatihan dan pengembangan karyawan. Pelatihan dilaksanakan dengan menerapkan asas persamaan kesempatan bagi semua karyawan sesuai kebutuhan pelatihan masing-masing yang telah dianalisis dan atas rekomendasi Pimpinan. Beberapa program pengembangan SDM yang dilakukan di tahun 2022 antara lain adalah:

*Employee Training and Capability Development The Company continuously organizes employee training and development programs. The training is carried out by applying the principle of equal opportunity for all employees according to their respective training needs that have been analyzed and on the recommendation of the employee leadership. Several HR development programs carried out in 2021 include:*

1. Induksi karyawan baru Induksi karyawan baru merupakan pelatihan yang diberikan kepada seluruh karyawan baru dengan materi tentang Profil Perseroan, Pengetahuan tentang produk Perseroan, Peraturan Perusahaan, Perjanjian Kerja Bersama, Ketentuan HR dan Benefit Karyawan, Kesehatan dan Keselamatan Kerja, Good Manufacturing Practice (GMP), 5R, Personal Hygiene, Sistem Jaminan Halal (SJH).

*1. Induction of new employees Induction of new employees is training provided to all new employees with material on Company Profile, Knowledge of Company products, Company Regulations, Collective Labor Agreements, HR Provisions and Employee Benefits, Occupational Health and Safety, Good Manufacturing Practice (GMP) ), 5R, Personal Hygiene, Halal Assurance System (HAS).*

2. Basic Training Basic Training adalah program Training dasar yang wajib diikuti oleh karyawan baru dan lama. Materi yang diberikan berupa nilai-nilai dan budaya yang ada. Program ini ditujukan untuk karyawan level operator hingga staf ke atas. Adapun ruang lingkup Training ini adalah Training yang berkaitan dengan pendukung sistem yang diterapkan di seluruh perusahaan meliputi Food safety management system, Sistem jaminan halal, Sistem Manajemen Mutu ISO 9001:2018, 5R, HSE (Health, Safety, Environment) serta materi khusus untuk produksi produk tertentu yang dilaksanakan secara continue setiap tahunnya.

*2. Basic Training Basic Training is a basic training program that must be followed by new and old employees. The material provided is in the form of existing values and culture. This program is intended for employees from operator level to staff and above. The scope of this training is training related to supporting systems that are implemented throughout the company including food safety management system, halal assurance system, quality management system ISO 9001:2018, 5R, HSE (Health, Safety, Environment) as well as special materials for production of certain products that are carried out continuously every year.*

3. Competency Training adalah program Training lanjutan yang ditujukan untuk meningkatkan skills dan knowledge karyawan berdasarkan kebutuhan aktual dilapangan berdasarkan TNA (Training Need Assessment). Materi yang diberikan dalam CT disesuaikan dengan kebutuhan saat itu. Program CT ini ditujukan untuk karyawan level operator hingga staf ke atas.

*3. Competency Training is an advanced training program aimed at improving employee skills and knowledge based on actual needs in the field based on TNA (Training Need Assessment). The material provided in CT is adjusted to the needs of the time. This CT program is intended for employees from operator level to staff and above.*

#### **Aspek Masyarakat / Community Aspect**

##### **F.23 Dampak Operasi terhadap masyarakat sekitar / Operational impact on surrounding communities**

Seiring dengan Pertumbuhan Perseroan lebih banyak kesempatan kerja untuk masyarakat sekitar wilayah operasional Perseroan

*Along with the Company's growth, there are more job opportunities for the community around the Company's operational areas*

##### **F.24 Pengaduan Masyarakat / Public Complaints**

Perseroan telah mengembangkan mekanisme pengaduan bagi masyarakat yang juga mencakup isu sosial dan lingkungan di lingkungan wilayah operasi. Masyarakat dapat melaporkan pengaduannya melalui :

*The Company has developed a complaint mechanism for the public which also covers social and environmental issues in the area of operation. The public can report their complaints through:*

☎ Customer service : 0 800-111-000  
(Bebas Pulsa/Toll Free )  
✉ customerservice@siantartop.co.id  
🌐 www.siantartop.co.id

☎ Customer service : 0 800-111-000  
(Bebas Pulsa/Toll Free )  
✉ customerservice@siantartop.co.id  
🌐 www.siantartop.co.id

Pengaduan masyarakat yang masuk akan ditindaklanjuti oleh corporate auditor independen.

*Public complaints that come in will be followed up by an independent corporate auditor*

##### **F.25 Kegiatan Tanggung Jawab Sosial Lingkungan (TJSL) /**

##### **Environmental Social Responsibility Activities ( TJSL )**

Perseroan secara proaktif ikut berpartisipasi dalam berbagai upaya pemberdayaan masyarakat. Secara garis besar upaya-upaya yang dilakukan terkait pemberdayaan masyarakat antara lain:

*Community Empowerment and Corporate Social Responsibility The Company proactively participates in various*

1. Program pemberdayaan melalui kerja sama dengan lembaga dan instansi terkait
2. Program pemberdayaan yang mendukung bisnis melalui kemitraan dengan UMKM;
3. Program pemberian lepas (filantropi) melalui pemberian bantuan dana, sumber daya, tenaga, dan produk. Penyaluran bantuan tersebut terwujud dalam bentuk:

- a. Pemberian bantuan adanya bencana (kebakaran, kebakaran, dan gempa bumi dll);
- b. Kegiatan bakti sosial, berupa pemberian produk Perseroan;
- c. Bantuan hari besar, meliputi hari raya keagamaan, HUT RI, serta peringatan lain

1. Empowerment program through collaboration with related institutions and agencies
2. Empowerment programs that support business through partnership with MSMEs;
3. Freelancing (philanthropy) program through giving financial assistance, resources, manpower, and products. The distribution of assistance is manifested in the form of:

- a. Providing assistance in the event of a disaster (fire, flood, and earthquakes etc.);
- b. Social service activities, in the form of giving the Company's products;
- c. Holiday assistance, including religious holidays, the Republic of Indonesia's Independence Day, as well as other warning employees from operator level to staff and above.

## **Tanggung Jawab Pengembangan Produk/Jasa Berkelanjutan** **Responsibility for Sustainable Product/Service Development**

### **F.26 Inovasi dan Pengembangan Produk/Jasa Keuangan Berkelanjutan**

Selama tahun berjalan Perseroan telah melakukan beberapa inovasi baik terkait pengembangan produk, proses produksi, *packaging*, proses distribusi. Dalam bidang produksi perusahaan telah mengembangkan teknologi yang hemat energi dan lebih efisien.

*Innovation and Development of Sustainable Financial Products/Services During the current year the Company has made several innovations related to product development, production processes, packaging, distribution processes. In the field of production the company has developed energy-saving and more efficient technologies.*

### **F.27 Produk/Jasa yang Sudah Dievaluasi Keamanannya bagi Pelanggan /**

#### **Safety Evaluated Products/Services for Customers**

Perseroan menerapkan beberapa strategi untuk memastikan kualitas produk dan layanannya dengan menerapkan sistem manajemen keamanan pangan & sistem jaminan halal maka seluruh karyawan Perseroan wajib mendukung serta berperan aktif dalam penerapan Good Manufacturing Practice (GMP), Sistem Jaminan Halal (HAS 23000), Hazard Analysis Critical Control Point (HACCP) dan Sistem Manajemen Keamanan Pangan (Food Safety Management System) yang berpedoman pada ISO 22000:2018. Sistem ini dilaksanakan oleh semua bagian sesuai dengan struktur organisasi yang berlaku di Perseroan. Diharapkan persyaratan pelanggan bisa terpenuhi baik dari segi mutu, kehalalan produk, serta memberikan jaminan keamanan pangan bagi pelanggan.

*The Company implements several strategies to ensure the quality of its products and services by implementing a food safety management system & halal assurance system, all employees of the Company must support and play an active role in the implementation of Good Manufacturing Practice (GMP), Halal Assurance System (HAS 23000), Hazard Analysis Critical Control Point (HACCP) and the Food Safety Management System guided by ISO 22000:2018. This system is implemented by all sections in accordance with the prevailing organizational structure in the Company. It is expected that customer requirements can be met both in terms of quality, product halalness, and provide food safety guarantees for customers.*

## F.28 Dampak Produk / Jasa / *Product/Service Impact*

Perseroan membuka saluran komunikasi bagi konsumen melalui layanan customer care yang dapat dimanfaatkan untuk menyalurkan pengaduan serta mendapatkan layanan lain, melalui email:

customerservice@siantartop.co.id.

Selain itu, sarana pengaduan dan layanan konsumen juga dapat disampaikan melalui toko dan jaringan distributor Perseroan atau melalui hotline 0800-111-0000 (toll free).

*The Company opens communication channels for consumers through customer care services that can be used to channel complaints and obtain other services, via email:*

*customerservice@siantartop.co.id.*

*In addition, complaints and customer service facilities can also be submitted through the Company's stores and distributor network or via the hotline 0800-111-0000 (toll free).*

## F.29 Jumlah Produk yang ditarik kembali / *Number of Products Recall*

Pada tahun 2023 tidak ada kejadian penarikan produk oleh perseroan, hal tersebut sebagai upaya perseroan melakukan antisipasi dan tindakan yang memadai dan memastikan kepuasan dan keamanan pelanggan.

*In 2023 there were no product recalls by the company, this is an effort by the company to take adequate anticipation and action and ensure customer satisfaction and safety.*

## F.30 Jumlah Survei Kepuasan Pelanggan Terhadap Produk dan/atau Jasa Keuangan Berkelanjutan *Customer Satisfaction Survey on Sustainable Financial Products and/or Services*

Kepuasan konsumen dievaluasi melalui survei kepuasan pelanggan setiap bulan kepada toko dan retailer guna peningkatan kualitas produk dan layanan Perseroan.

*Consumer satisfaction is evaluated through a customer satisfaction survey every month to stores and retailers in order to improve the quality of the Company's products and services.*

## G. Lain – lain / *Others*

### G.1 Verifikasi Tertulis dari Pihak Independen / *Written Verification from an Independent Party*

Sampai dengan tahun 2023 belum dilakukan verifikasi tertulis dari Pihak Independen, verifikasi hanya dari pihak internal Perseroan

*Until 2023, no written verification has been carried out from Independent Parties, verification only from internal parties of the Company*



## G.2 Lembar Umpan Balik / Feedback Sheet

Profile Pemangku Kepentingan (pilih salah satu)

Pemegang Sah

Pemerintah

Karyawan

Masyarakat

Customer

Apakah Laporan ini bermanfaat bagi Bapak/Ibu ? (pilih salah satu)

Ya / Tidak

---

Laporan ini mudah dimengerti ?

Ya / Tidak

---

Saran dan Kritik

---

Terimakasih atas kesediaan Bapak / Ibu untuk mengisi Form umpan balik ini.

Mohon agar form ini dapat dikirimkan kepada kami di :

Jl. Tambak Sawah 21-23, Waru, Sidoarjo 61256

Telp : 6231 866 7382 ( 5 lines Hunting )

Fax : 6231 866 7380

Email : corp\_sec@siantartop.co.id

Web : www.siantartop.co.id

**G.4. Daftar Pengungkapan Sesuai Peraturan Otoritas Jasa Keuangan Nomor 51/PJOK.03/2017 tentang Penerapan Keuangan Berkelanjutan bagi Lembaga Jasa Keuangan, Emiten, dan Perusahaan Publik.**

	HALAMAN
<b>I. URAIAN ISI LAPORAN KEBERLANJUTAN</b>	<b>1</b>
I. DESCRIPTION OF SUSTAINABILITY REPORT	1
<b>A. Strategi Keberlanjutan / Sustainability Strategy</b>	<b>1</b>
<b>B. Ikhtisar Kinerja Aspek Keberlanjutan / Overview Performance Aspects of Sustainability</b>	
<b>B.I Aspek Ekonomi / Economic Aspects</b>	<b>1</b>
<b>a. Kuantitas Produksi atau jasa yang dijual /</b> Production quantity or services sold:	<b>1</b>
<b>d. Produk ramah lingkungan / Environmentally friendly product</b>	<b>2</b>
<b>e. Pelibatan pihak lokal yang berkaitan dengan proses bisnis keuangan berkelanjutan / Involvement of local parties related to sustainable financial business processes</b>	<b>2</b>
<b>B.II Aspek Lingkungan Hidup / Environmental Aspect</b>	<b>3</b>
<b>B.III Aspek Sosial / Social Aspect</b>	<b>5</b>
<b>C. Profil Perusahaan / Company Profile</b>	
<b>C.I Visi, Misi, dan Nilai Keberlanjutan</b>	<b>5</b>
<b>C.II Alamat Perusahaan / Company's address</b>	<b>6</b>
<b>C.III Skala Usaha / Scale enterprices</b>	<b>6</b>
<b>a. Total aset atau kapitalisasi aset, dan total kewajiban</b>	<b>6</b>
<b>b. Jumlah karyawan yang dibagi menurut jenis kelamin, jabatan, usia, pendidikan, dan status ketenagakerjaan (tetap/kontrak);</b>	<b>7</b>
<b>c. Nama pemegang saham dan persentase kepemilikan saham emiten dan Perusahaan Publik /</b> <i>Name of shareholders and percentage of share ownership of Issuers and Public Companies</i>	<b>7</b>
<b>C.IV Produk, Layanan, dan Kegiatan Usaha yang Dijalankan</b> <i>C.IV Products, Services and Business Activities Conducted</i>	<b>8</b>
<b>C.V Keanggotaan pada Asosiasi / Membership of the Association</b>	<b>8</b>
<b>C.VI Perubahan Emiten dan Perusahaan Publik yang Bersifat Signifikan</b> <i>C.VI Significant Changes in Issuers and Public Companies</i>	<b>8</b>
<b>C.V Keanggotaan pada Asosiasi / Membership of the Association</b>	<b>9</b>
<b>C.VI Perubahan Emiten dan Perusahaan Publik yang Bersifat Signifikan</b> <i>C.VI Significant Changes in Issuers and Public Companies</i>	<b>9</b>
<b>D. Penjelasan Direksi / Explanation of the Board of Directors</b>	<b>10</b>

<b>b. Penerapan Keuangan Berkelanjutan /</b> <i>Implementation of Sustainable Finance</i>	_____	12
<b>Bidang ekonomi / Economics Performance :</b>	_____	12
<b>Bidang lingkungan/ Environmental Performance:</b>	_____	12
<b>Bidang Sosial/ Social Affairs:</b>	_____	13
<b>c. Strategi Pencapaian Target / Target achievement strategy</b>	_____	13
<b>E. Tata Kelola Keberlanjutan / Sustainability Governance</b>	_____	15
<b>E.1. Penanggung Jawab Penerapan Keuangan Berkelanjutan</b>	_____	15
<b>E.2. Pengembangan Kompetensi terkait Keuangan Berkelanjutan</b>	_____	15
<b>E.3. Penilaian Risiko Atas Penerapan Keuangan Berkelanjutan</b> <i>/ Risk Assessment on the Implementation</i> <i>of Sustainable Finance</i>	_____	16
<b>E.4. Hubungan Dengan Pemangku Kepentingan / Stakeholder Relations</b>	_____	17
<b>E.5. Permasalahan Terhadap Penerapan Keuangan Berkelanjutan</b> <i>/ Problems with the Implementation of Sustainability Reports</i>	_____	17
<b>F. Kinerja Keberlanjutan / Sustainability Performance</b>	_____	17
<b>F.2. Kegiatan Membangun Budaya Berkelanjutan</b>	_____	18
<b>F.3. Perbandingan Target dan Kinerja Portofolio, Target Pembiayaan, atau Investasi pada Instrumen Keuangan atau Proyek yang Sejalan dengan Keuangan Berkelanjutan</b>	_____	18
<b>Kinerja Lingkungan Hidup / Environment Performance</b>		
<b>Aspek Umum / General Aspect</b>	_____	19
<b>F.4. Biaya Lingkungan Hidup / Environmental Cost</b>	_____	19
<b>Aspek Material / Material Aspect</b>		
<b>F.5. Penggunaan Material dan sarana yang Ramah Lingkungan /</b> <i>Use of Environmentally Friendly Materials and Facilities</i>	_____	19
<b>Aspek Energi / Energy Aspect</b>	_____	19
<b>F.6. Jumlah dan Intensitas Energi yang digunakan /</b> <i>Amount and Intensity of Energy Used</i>	_____	19
<b>F.7. Upaya dan Pencapaian Efisiensi Energi dan Penggunaan Energi Terbarukan /</b> <i>Efforts and Achievements of Energy Efficiency and Use of Renewable Energy</i>	_____	20
<b>Aspek Air / water aspec</b>		
<b>F.8. Penggunaan Air / water used</b>	_____	20
<b>Aspek Keanekaragaman Hayati / Biodiversity Aspect</b>	_____	21
<b>F.9. Dampak dari Wilayah Operasional yang Dekat atau Berada di Daerah Konservasi atau Memiliki Keanekaragaman Hayati</b>	_____	21
<b>F 10. Usaha Konservasi Keanekaragaman Hayati / Biodiversity Conservation Efforts</b>	_____	21

<b>Aspek Emisi / Emission Aspect</b>	<b>22</b>
<b>F.11 Jumlah dan Intensitas Emisi yang dihasilkan berdasarkan jenisnya /</b>	<b>22</b>
<i>The amount and intensity of emissions produced are based on type</i>	
<b>F.12 Upaya dan Pencapaian Pengurangan Emisi yang dihasilkan /</b>	
<i>Resulting Emission Reduction Efforts and Achievements</i>	<b>22</b>
<b>Aspek Limbah dan Efluen / Waste and Effluent Aspects</b>	<b>22</b>
<b>F.13 Jumlah Limbah dan efluen yang dihasilkan berdasarkan Jenisnya</b>	<b>22</b>
<b>F.14 Mekanisme Pengelolaan Limbah dan Efluen / Waste and Treatment Meccanism</b>	<b>23</b>
<b>F.15 Tumpahan Yang terjadi / The spill happened</b>	<b>23</b>
<b>Aspek Pengaduan Terkait Lingkungan Hidup</b>	<b>23</b>
<b>Kinerja Sosial / Social Performance</b>	<b>24</b>
<b>F.17 Komitmen untuk Memberikan Layanan atas Produk dan/ atau Jasa yang Setara kepada Konsumen</b>	
<b>Aspek Ketenagakerjaan / Employment Aspect</b>	<b>24</b>
<b>F.18 Kesetaraan Kesempatan Bekerja / Equal Employment Opportunity</b>	<b>25</b>
<b>F.19 Tenaga Kerja Anak dan Tenaga Kerja Paksa / Child Labor and Forced Labor</b>	<b>25</b>
<b>F.20 Upah Minimum Regional / Regional minimum wage</b>	<b>25</b>
<b>F.21 Lingkungan Bekerja yang Layak dan Aman</b>	<b>25</b>
<b>F.22 Pelatihan dan Pengembangan Kemampuan Pegawai</b>	<b>26</b>
<b>Aspek Masyarakat / Community Aspect</b>	<b>26</b>
<b>F.23 Dampak Operasi terhadap masyarakat sekitar / Operational impact on surrounding communities</b>	
<b>F.24 Pengaduan Masyarakat / Public Complaints</b>	<b>27</b>
<b>F.25 Kegiatan Tanggung Jawab Sosial Lingkungan (TJSL) /</b>	
<i>Environmental Social Responsibility Activities ( TJSL )</i>	<b>27</b>
<b>F.26 Inovasi dan Pengembangan Produk/Jasa Keuangan Berkelanjutan</b>	<b>28</b>
<b>F.27 Produk/Jasa yang Sudah Dievaluasi Keamanannya bagi Pelanggan /</b>	
<i>Safety Evaluated Products/Services for Customers</i>	<b>28</b>
<b>F.28 Dampak Produk / Jasa / Product/Service Impact</b>	<b>29</b>
<b>F.29 Jumlah Produk yang ditarik kembali / Number of Products Recall</b>	<b>29</b>
<b>F.30 Jumlah Survei Kepuasan Pelanggan Terhadap Produk dan/atau Jasa Keuangan Berkelanjutan</b>	
<i>Customer Satisfaction Survey on Sustainable Financial Products and/or Services</i>	
<b>G. Lain – lain / Others</b>	<b>29</b>
<b>G.1 Verifikasi Tertulis dari Pihak Independen / Written Verification from an I Independent Party</b>	<b>29</b>

**PT. SIANTAR TOP Tbk.**  
**LAPORAN KEBERLANJUTAN**  
**(SUSTAINABILITY REPORT)**

**2023**

